



У КАРТЫ МИРА

ИРЛАНДИЯ



У КАРТЫ МИРА

Н. Н. ЯКОВЛЕВ

ИРЛАНДИЯ

ГОСУДАРСТВЕННОЕ ИЗДАТЕЛЬСТВО
ГЕОГРАФИЧЕСКОЙ ЛИТЕРАТУРЫ

Москва — 1957

ОГЛАВЛЕНИЕ

	<i>Стр.</i>
Общие сведения	3
Природные условия	4
Население	11
Хозяйство	18
Сельское хозяйство	20
Промышленность	29
Транспорт	35
Внешняя торговля	36
Внутренние различия	39

На первой странице обложки: Одна из центральных улиц
Дублина
На последней странице: Западное побережье Ирландии

Николай Николаевич Яковлев

Ирландия

Редактор *Н. С. Асоян*
Художественный редактор *В. В. Шукина*
Технический редактор *Н. И. Ногина*
Редактор карт *Г. Н. Мальчевский*
Корректор *Т. М. Денисова*

№ Т-02459. Сдано в производство 28/1-1957 г.
Подписано в печать 20/III-1957 г. Формат 84×108¹/₂ л.
Физических листов 1³/₈. Печатных листов 2,46 + 0,2 листа
вкл. Издательских листов 2,66. Тираж 30 000. Заказ № 152. Цена 80 коп.

Москва, В-71, Б. Калужская 15, Географгиз
Министерство культуры СССР. Главное управление полиграфической
промышленности. Первая Образцовая типография имени А. А. Жданова.
Москва, Ж-54, Вадовая, 28.

ОБЩИЕ СВЕДЕНИЯ

Ирландская Республика занимает остров Ирландия, за исключением северо-восточной части острова (Ольстер), входящей в состав Великобритании. По данным 1955 г., население Ирландии составляло 2909 тыс. человек, площадь ее 70 282 кв. км. Ирландия сравнительно недавно стала независимым государством. На протяжении столетий она была колонией Великобритании; только в 1921 г. в результате упорной национально-освободительной борьбы ирландский народ добился для своей страны статуса доминиона, получившего вскоре название «Ирландское Свободное Государство». В конце 1925 г. Ирландия была разделена на две части — шесть северных графств, наиболее развитые в промышленном отношении, были включены в состав Великобритании, а остальные графства, составляющие нынешнюю территорию Ирландского государства, сохранили статус доминиона.

В 1937 г. после всенародного плебисцита ирландский парламент принял конституцию, провозглашавшую Ирландию суверенной, демократической республикой Эйре. В конституции особо оговаривалось, что она принята для всего острова Ирландия, однако до воссоединения с северными графствами действует только на территории Эйре. Принятие новой конституции было односторонним действием ирландского парламента. Великобритания сохранила за собой ведение внешних сношений Эйре. В 1949 г. по решению ирландского парламента республика Эйре стала юридически независимым государством, приняв название Ирландской Республики.

Однако Ирландская Республика не рассматривается членами так называемого Британского Содружества Наций (Великобританией, Канадой, Австралией, Новой Зеландией, Пакистаном и др.), как иностранное государство; связь Великобритании с Ирландией поддерживается, например, не через британский МИД, а через Министерство по делам Содружества Наций.

По действующей ныне в Ирландии конституции национальный парламент состоит из двух палат — палаты представителей и сената. Президент избирается прямым голосованием на семь лет. Правительство ответственно перед палатой представителей, премьер-министр назначается президентом по ее указанию. Палата представителей избирается прямым голосованием, часть членов сената назначается премьер-министром, остальные выбираются коллегией выборщиков и университетами.

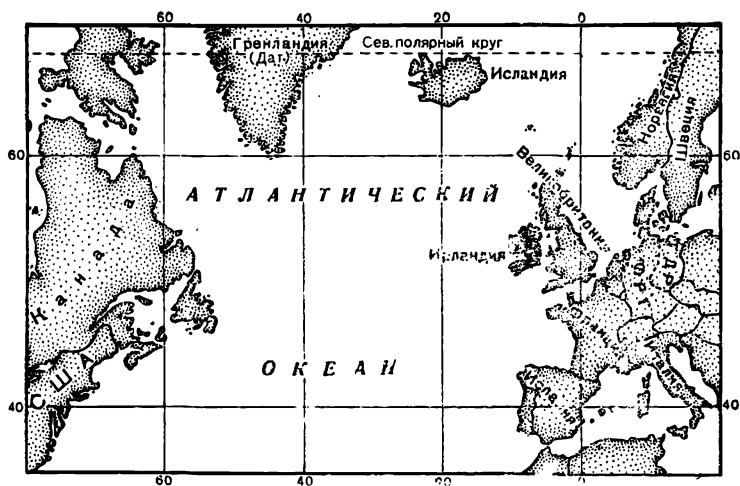
Ирландская Республика в настоящее время в административном отношении делится на четыре провинции (Ольстер, Коннот, Ленстер, Манстер), состоящие из 26 графств и четырех самоуправляющихся городов (Дублин, Лимерик, Корк и Уотерфорд).

В декабре 1955 г. Ирландская Республика стала членом Организации Объединенных Наций.

ПРИРОДНЫЕ УСЛОВИЯ

Остров Ирландия часто называют «Изумрудом морей», или «Зеленой страной». Ирландия находится на пути циклонов, проносящихся над островом с запада на восток. Западные ветры несут с собой влагу океана и тепло Северо-Атлантического течения. Средняя годовая температура в Ирландии выше, чем в районах, лежащих под этой же широтой в континентальной Европе, Азии и Америке. Зимой океан умеряет холод, а летом смягчает жару. В большей части Ирландии круглый год зеленеют поля, луга, рощи. Зеленый цвет сочной зелени доминирует над всеми остальными красками ирландского ландшафта.

Остров Ирландия (третий по величине остров в Европе) геологически связан с европейским континентом. С севера на юг он тянется на 483 км, а с запада на восток на 280 км. Атлантический океан омывает побережье Ирландии с юга, запада и северо-запада, восточное побережье острова омывается мелководным Ирландским мо-



Географическое положение Ирландской Республики

рем. Ширина Ирландского моря различна, в наиболее широкой части она достигает немногим более 200 км. Северный пролив, отделяющий Ирландию от Великобритании, местами суживается до 20 км. На юге Ирландское море с Атлантическим океаном соединяет пролив Св. Георга.

Береговая линия острова чрезвычайно изрезана и имеет самые причудливые очертания. Лишь на востоке Ирландии есть ровные песчаные участки побережья, но их крайне мало. Все остальное побережье изобилует фьордами, бухтами, заливами и глубокими эстуариями рек. Западное побережье Ирландии круто обрывается к океану, кое-где скалы возвышаются более чем на 600 м над прибрежной полосой. Океан с огромной силой обрушивается на открытое западное побережье острова, а во время штормов вода и пена забрасываются на высоту до 100 м. Восточное побережье Ирландии более удобно для судоходства и рыбной ловли.

Большая часть *поверхности* Ирландии имеет равнинный характер. Возвышенности и невысокие горы расположены по окраинам острова. Центральная равнина, занимающая большую часть острова, расположена в среднем на высоте 30—40 м над уровнем океана, постепенно повышаясь по периферии до 100 м. В связи с этим рельеф

Ирландии часто сравнивают с блюдом. Высшая точка Ирландии — Каррантуохилл (1041 м) — находится на юго-западе в горах Килларни, всего в 14 км от побережья. Все остальные значительные вершины расположены также в пределах видимости с моря.

Горные хребты Ирландии в результате эрозии подверглись сильному расчленению и, за исключением массивов на севере и юге, представляют отдельные возвышенности, изолированные одна от другой. Самые древние горы Ирландии (горы Коннемара) расположены в северной и северо-западных частях острова. Они сложены сланцами, кварцитами, песчаниками и другими древними породами, склоны их оголены ледником. Они первыми встречают влажные ветры Атлантики. Здесь часты дожди, местность безлюдна и мрачна. На протяжении тысячелетий сланцевые породы разрушались, и между вершинами, сложенными из кварцитов, образовались пространства, покрытые болотами, находящимися на значительной высоте над уровнем океана; например, в массиве Сперрин болота находятся на высоте 600 м. Юго-восточные возвышенности — Ленстерская цепь — аналогичного происхождения; это также покрытые торфяниковыми пустошами, иногда достигающими в ширину до 25 км, обширные нагорья. Их пересекают «глены» — глубокие долины с обрывистыми склонами, раньше почти сплошь заросшие непроходимыми лесами.

Все названные горные массивы и возвышенности геологически связаны с Шотландией. Иное геологическое и геоморфологическое строение имеют юго-западные возвышенности. Они являются продолжением более молодых горных систем Франции и Испании. Для этих возвышенностей (горы Килларни, Комерах и Нокмелдаун) характерно широкое распространение отложений красного песчаника. Цепи возвышенностей тянутся параллельно с запада на восток. Этому же направлению следуют реки и узкие заливы, далеко вдающиеся внутрь страны. Юго-западный горный массив, изобилующий живописными местами, излюбленный район туризма.

Затопление морем, а позднее — оледенение оказали большое влияние на строение поверхности Ирландии, особенно на Центральную равнину. Море вымыло угольные пласты, покрывавшие известковую плиту, служащую основанием Центральной равнины. Таким образом, за

исключением незначительных месторождений на юге, остров лишился угольных залежей. Море также уничтожило слои известняков на небольших возвышенностях, оставив после себя живописные гряды песчаника — розовые холмы Килларни. Ледники, наступавшие с северо-западных и Средне-Шотландских гор на Центральную равнину, особенно сильно сгладили ее северную и восточную части, покрыв всю поверхность равнины толстым слоем моренных отложений, состоящих из песков, глин и валунов.

Современный ландшафт Ирландии создан в значительной степени усилиями людей. Когда тысячелетия назад люди впервые появились в Ирландии, они нашли остров, покрытый дикими лесами со множеством мелких озер и медленно текущих рек. Постепенно началось истребление лесов. В центральной части острова, окруженной возвышенностями, затрудняющими сток, начался, помимо воли человека, процесс образования болот. Влажный климат Ирландии также сделал свое дело. К настоящему времени болота занимают до 20% площади Ирландии. На Больших болотах, расположенных между Дублином и Атлоном, мощность торфяных пластов достигает в среднем 6 м. Залежи торфа и отдельные торфяные болота распространены почти по всей территории острова.

Климат в Ирландии типично морской с незначительной годовой амплитудой колебания температуры. Лето прохладное, влажное с небольшим количеством солнечных дней. В южной части страны средняя температура июля 15°. Зима мягкая, морозы редки. Средняя зимняя температура колеблется в разных частях острова от +4 до +7°. Снег держится в южной Ирландии два-три дня за зиму, а на востоке 15—18 дней. Поэтому скот находится на пастбищах фактически круглый год. По сравнению с континентальными странами в Ирландии наступление сезонов запаздывает. Посевные работы проводятся позднее, чем на материке, пшеницу жнут в сентябре, иногда в октябре, а овес только в ноябре. В среднем по стране за год выпадает 1000—1200 мм осадков, особенно обильные осадки (до 1500 мм) выпадают на западном побережье, количество их снижается к востоку (до 750 мм в крайней восточной части Центральной равнины). В целом для Ирландии характерны туманы, мелкие, морсящие

дожди. Количество дождливых дней колеблется от 250 в год на западном побережье до 175 на восточном.

Своеобразие ландшафту Ирландии придает обилие воды. Где бы вы ни находились на острове, везде видны озера, реки, ручейки, извивающиеся среди холмов, иногда оживляемые крошечными водопадами.

В Ирландии протекает самая большая *река* на Британских островах — Шаннон (длина 384 км) — и находится самое большое озеро Лох-Ней (около 400 кв. км). Река Шаннон типична для рек Ирландии. Она начинается в болотистых равнинах центра страны, протекает через ряд озер, регулирующих водосток. Большую часть пути от истоков Шаннон течет медленно и спокойно в заболоченных берегах; по выходе из озера Лох-Дерг река стремительно низвергается через ущелье к Атлантическому океану, прокладывая себе путь через твердые породы. Другими значительными реками являются Лиффи, протекающая через Дублин, и Бойн. Обе они впадают в Ирландское море. Примечательны реки Шур, Нор и Барроу, называемые в Ирландии «тремя сестрами». Они текут с севера на юг между цепями гор и при впадении в океан сливаются, образуя общий длинный эстуарий.

Центральная равнина Ирландии изобилует *озерами*, часть которых постепенно зарастает, превращаясь в торфяные болота. Северо-западная Ирландия известна как «озерный край», здесь находится около 130 озер, преимущественно небольших. Наиболее крупные озера обычно находятся по течению рек. Таковы, например, озера Лох-Аллен, Лох-Дерг и Лох-Ри, через которые протекает Шаннон.

До начала строительства железных дорог в Ирландии было сооружено несколько каналов. Расцвет строительства и использования каналов относится ко второй половине XVIII и началу XIX в. До настоящего времени используется Великий канал (общая протяженность 333 км), соединяющий Дублин с рекой Шаннон. Остальные каналы, в том числе Большой королевский канал (154 км) от Дублина до Лонгфорда, не играют сколько-нибудь заметной роли в современной хозяйственной жизни страны.

Вплоть до XVI—XVII вв. Ирландия была покрыта *лесами*, главным образом дубовыми. С развитием металлургической промышленности в Великобритании англичане стали хищнически разрабатывать лесные массивы Ирлан-

дии. Огромное количество лесов было вырублено для получения древесного угля, на котором тогда производилась выплавка металлов. Судостроительная промышленность также использовала строевой лес. Вплоть до XVIII в., помимо лесов, истреблялись и кустарники из стратегических соображений: чтобы лишить убежища ирландских повстанцев, укрывавшихся в лесных чащах и совершавших оттуда нападения на английские гарнизоны. Путешественники по Ирландии в начале XIX в. единодушно описывают территорию острова, как голую, без единого дерева или куста, холмистую равнину, покрытую болотами.

В наши дни ландшафт Ирландии несколько изменился. Неотъемлемой частью сельского пейзажа стало обилие живых изгородей, небольших рощ. Благодаря этому Ирландия не производит впечатления безлесной страны. Естественные леса сохранились лишь кое-где в горах, в основном на востоке страны. Наибольшее распространение в Ирландии имеют дуб, ясень, ольха и береза. Мягкий климат Ирландии обусловил интересное сочетание южных и северных пород. Советский профессор А. А. Кукаркин, побывавший в Ирландской Республике в 1955 г., отмечает: «на всем острове можно встретить тропические и субтропические растения вплоть до пальм. Правда, тропические растения здесь не плодоносят — им нехватает тепла, но в остальном развиваются нормально и достигают больших размеров. Нам удивительно было видеть пальму рядом с елью, вяз по соседству с миртом, клен — с лавром, граб — с лимоном». При всем этом Ирландия остается на одном из последних мест в Европе по площади лесов — леса занимают лишь 1,5% территории страны.

Основное природное богатство Ирландии — плодородные почвы. На Центральной равнине в сухих районах преобладают легкие подзолистые почвы со значительным содержанием перегноя. На возвышенностях, особенно на юго-западе, обширные пространства занимают фены, или заболоченные торфяниковые пустоши. При осушении этих болот получают весьма плодородные почвы: их верхний слой используется в качестве удобрений. Почвы Ирландии благодаря особенностям климата легко восстанавливают плодородие и при правильно организованном севообороте дают устойчивые урожаи. Залежные земли на следующий же год покрываются густым изумрудно-зеленым ковром трав, служащих прекрасным кормом для скота. Подзоли-

стые почвы, распространенные на склонах возвышенностей, мало пригодны для земледелия, но на этих почвах встречаются удовлетворительные пастбища.

Ирландия в течение многих столетий — страна культурного сельского хозяйства. Около двух третей всей площади Ирландской Республики используется для посевов или как пастбища. Регулярный выпас скота, подсевы кормовых культур изменили естественный покров. В естественном состоянии остались только районы, совершенно непригодные для сельского хозяйства, главным образом на западе около залива Голуэй, где преобладают известковые пустоши. «Даже болота и фены,— подчеркивает ирландский географ Т. Фримен,— настолько изменились столетиями выпаса скота, разработкой и осушением, что остались лишь некоторые участки, о которых можно с уверенностью сказать: «вот здесь остался естественный травяной покров».

Другим важным ресурсом Ирландии служит *торф*, запасы которого велики — около 4 млрд. т. Крестьяне в течение столетий использовали торф для отопления, и в настоящее время для двух третей крестьянских хозяйств торф является единственным топливом. В среднем в год сейчас добывается 4 млн. т торфа. В период второй мировой войны, когда резко упал ввоз угля и нефти, добыча торфа возросла до 7,6 млн. т. Это дало толчок улучшению техники добычи, был введен фрезерный способ, построены торфобрикетные фабрики. Торф более широко, чем в мирное время, использовался в промышленности, на железных дорогах и в целях газификации для получения торфяного кокса. В 1950 г. в Портарлингтоне была введена в строй первая электростанция на торфе.

Ирландия чрезвычайно бедна *углем*. Основные запасы угля находятся в графствах Килкенни и Карлоу на юго-востоке острова, в Ленстерском месторождении. Небольшие шахты этого района дают две трети добычи угля всей страны, которая составляла в среднем 100 тыс. т до второй мировой войны и равнялась в 1954—1955 гг. 200 тыс. т. Угольные шахты страны слабо механизированы, производительность труда низкая, добыча угля резко колеблется с каждым годом и даже месяцем. В шахтах работает 1,3 тыс. человек, менее 1% занятых во всей промышленности.

В районе Авоки в графстве Уиклоу находится крупное месторождение *пиритов*, запасы которых исчисляются в

10 млн. т. В первой половине XIX в. англичане разрабатывали это месторождение, получая медь. Затем работы были прекращены. Разработки возобновились во время второй мировой войны с целью получения серной кислоты из колчеданов. Для обогащения последних была построена флотационная установка. В 1955 г. канадские геологи обнаружили в графстве Уиклоу новое месторождение меди, пригодное для промышленной разработки.

В районе озера Лох-Аллен есть небольшое месторождение *железной руды*, которое не разрабатывается.

Из нерудных ископаемых в Ирландской Республике добываются *фосфориты* в графстве Клэр. В 1940 г. был построен суперфосфатный завод, дающий удобрения для сельского хозяйства. В графстве Каван добывается *гипс*, частично идущий на экспорт. В небольших количествах добываются *барит*, *полевоы шпат*, а также такие строительные материалы, как *глина*, *песок*, *сланцы* и *известняки*.

НАСЕЛЕНИЕ

Ирландская Республика, пожалуй, одна из немногих стран мира, население которой неуклонно сокращается. Наибольшей численности население Ирландии достигало в первой половине XIX в. В 1841 г. в границах Ирландской Республики жило 6,5 млн. человек. «Картофельный голод» середины 40-х годов прошлого столетия унес более миллиона жизней. Голод был вызван недородом картофеля, основного продукта питания бедноты, в 1845—1847 гг. С этого момента начинается усиленная эмиграция из страны, что способствовало изменению характера сельского хозяйства Ирландии. Землевладельцы покупали или занимали освобождавшиеся участки эмигрантов и превращали пашни в луга и пастбища для скота.

К 1900 г. население страны сократилось до 3222 тыс. человек, спустя 40 лет оно уменьшилось до 2953 тыс., а в 1955 г. составляло 2909 тыс. при средней плотности 42 человека на 1 кв. км. В настоящее время только в Соединенных Штатах живет 505 тыс., а в Канаде 1440 тыс. лиц, родившихся в Ирландии. С 1851 по 1946 г. из Ирландии эмигрировало около 4 млн. человек. За последние 50 лет, хотя размеры эмиграции снижаются, она все же превышает естественный, довольно высокий прирост населения — 20 человек на 1000 жителей.

После окончания первой мировой войны с ограничением иммиграции в США и страны Британской империи основной поток ирландских эмигрантов устремился в Великобританию. В последние годы в дополнение к постоянной эмиграции получила развитие сезонная миграция ирландцев в Великобританию, среди них значителен процент женщин, поступающих в прислугу.

Главная причина эмиграции — безработица. Сезонная безработица в Ирландии достигает 80 тыс. человек. В среднем в 1948—1956 гг. в стране насчитывалось 35—40 тыс. безработных, т. е. до 30% к общему числу занятых в промышленности. Ирландских рабочих привлекает в Великобританию также более высокая заработная плата. Так, если в 1955 г. еженедельная заработная плата рабочих обрабатывающей промышленности в Ирландской Республике составляла 117 шиллингов, то в Великобритании — 144 шиллинга. Если слабое развитие экономики влечет за собой продолжение эмиграции, то с другой стороны, продолжающаяся эмиграция тормозит экономическое развитие страны, так как расширение производства лишается важного стимула в связи с отсутствием естественного роста населения. Ирландская Республика прилагает усилия, чтобы выйти из этого положения, однако ощутимых результатов пока не видно. По мнению экономических экспертов Организации европейского экономического сотрудничества, если эмиграция будет продолжаться даже в таких небольших сравнительно с прошлым размерах, как в 1946—1951 гг. (за этот период из страны эмигрировало 25 тыс. человек), то из каждых трех граждан Ирландской Республики, которым сейчас 14 лет, один эмигрирует до достижения 50 лет.

Эмиграция прочно вошла в жизнь и быт страны. Обычно уезжает молодежь. В составе населения Ирландии весьма велик процент стариков и детей; почти все семьи, даже проживающие в глухих уголках страны, имеют близких родственников, живущих и работающих в других странах.

В прошлом Ирландию образно называли «Ниобой наций» (Ниоба, по античной мифологии, — мать, растерявшая своих детей). Но дети не забывают свою родину-мать, помнят о своих семьях и родственниках, оставшихся в Ирландии. Средства, пересылаемые на родину, служат не только подспорьем отдельным семьям, но и оказывают

влияние на финансовое положение страны в целом. Они являются «невидимой» статьей поступления валюты, с помощью которой покрывается значительная часть постоянного дефицита внешнеторгового баланса Ирландской Республики. В настоящее время вне пределов Ирландии живет 16 млн. ирландцев и их потомков, т. е. в пять с лишним раз больше, чем в самой Ирландии. В Соединенных Штатах, например, ирландцы представляют собой компактную национальную группу, имеющую определенный вес в политической жизни страны.

Талантливый ирландский народ дал миру многих выдающихся людей, недаром даже в темные времена средневековья Ирландия была известна в Европе как «остров святых и ученых». Достаточно назвать имена великих ирландцев Д. Свифта, Р. Шеридана, О. Уальда, Б. Шоу, чтобы оценить вклад ирландского народа в развитие мировой литературы и культуры.

В жизни ирландцы общительные люди, среди них высоко развито чувство товарищества и взаимной выручки. Чрезвычайно богата духовная жизнь простого народа, нет ни одного мало-мальски примечательного местечка на острове, с которым не были бы связаны легенды, говорящие о многовековой истории страны. Проста и полна достоинства семейная жизнь. Авторитет старших в крестьянских семьях беспрекословен. Ирландцы весьма серьезно относятся к вступлению в брак, женщина окружена повсеместным вниманием. Как правило, в ирландских семьях больше детей, чем в других европейских странах, хотя в брак обычно вступают после 30 лет.

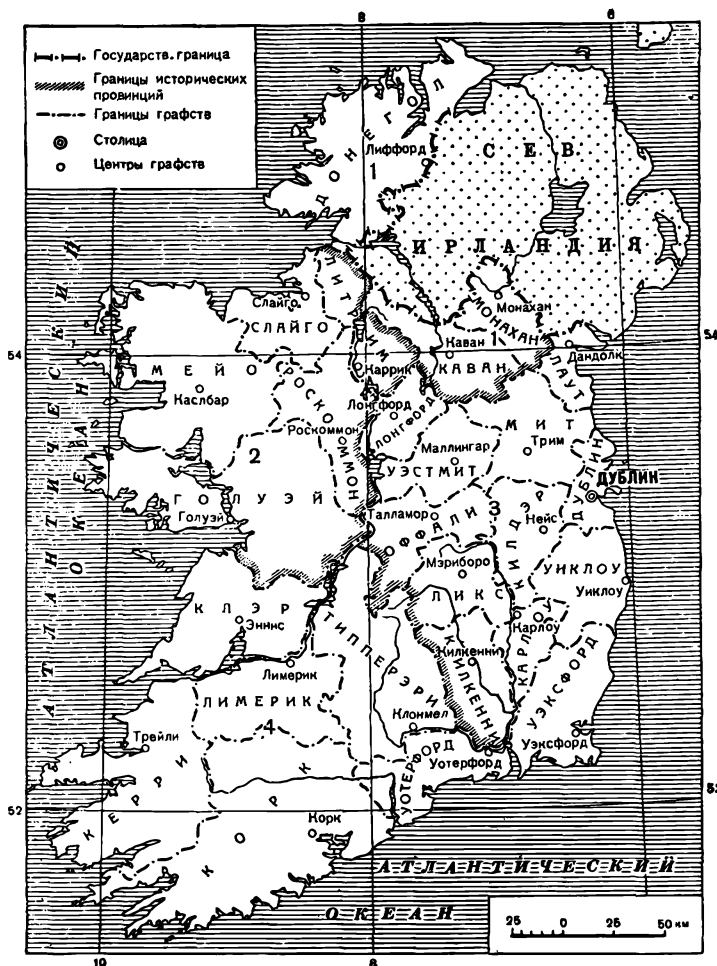
В Ирландской Республике два государственных языка — гэльский и английский. Когда началось английское завоевание, гэльский язык, относящийся к гэльской группе кельтских языков, был единственным языком коренного населения острова. В средние века ирландские монахи разработали своеобразный алфавит гэльского языка, изменив тогдашний латинский алфавит. В гэльском языке всего 18 букв, рукописный шрифт очень напоминает красивый печатный. Англичане, стремившиеся подавить ирландскую культуру, поставили гэльский язык вне закона. С 1360 г. многие королевские указы грозили смертной казнью тем, кто пользуется гэльским языком. В результате насильственной ассимиляции гэльский язык был

вытеснен английским. К началу XX в. лишь около полу-миллиона жителей Ирландии знало свой родной язык.

Культурное движение за возрождение гэльского языка стало неотъемлемой частью национально-освободительной борьбы ирландского народа. В конце XIX в. была создана Гэльская Лига с целью распространения гэльского языка, появились книги на этом языке. В 1921 г. гэльский язык стал государственным и был введен как обязательный предмет во всех ирландских школах. В ряде западных сельских районов Ирландии и на островах у побережья, в так называемом «Гаэльтахте», где гэльский язык сохранился в обыденной жизни населения, все преподавание в школах ведется на гэльском языке, английский изучается в качестве иностранного. Постепенно все учителя в Ирландской Республике должны были сдать экзамен по гэльскому языку, чтобы получить право преподавания в школах.

По переписи 1936 г., знали гэльский язык 666 тыс. человек (23,7% населения), считали его своим родным 240 тыс. (менее 10% населения). За последующие годы положение пока существенно не изменилось, в настоящее время в Ирландской Республике 24% населения говорит на гэльском языке, но энергичная деятельность по возрождению гэльского языка продолжается с неослабевающей силой. Знание гэльского языка обязательно не только для чиновников правительственного аппарата, но и для рабочих и служащих государственных предприятий и учреждений. Все правительственные документы публикуются на двух языках: гэльском и английском. Постепенно изменяется транскрипция географических названий, например, порт Дан Лаохайр называется теперь Дун Лейри. В Дублине и других городах названия улиц указаны на обоих языках. Выходит все больше книг на гэльском языке, в газетах, помимо английского текста, содержатся полосы на гэльском языке. Попрежнему ирландская интеллигенция — самый активный поборник возрождения родного языка.

За последние десятилетия городское население Ирландии растет. В 1891 г. в городах жило 25% всего населения, в 1926 г.—32, в 1946 г.—37,9, а в 1951 г.—41,5%. Это один из показателей постепенного развития промышленности страны и ухода населения из деревни в город. Однако увеличение городского населения предстает в не-



Административное деление.

Провинции: 1 — Ольстер; 2 — Коннот; 3 — Ленстер; 4 — Манстер

скольким иным светом, если учесть, что ирландская статистика именует городом каждое местечко с населением свыше 1500 человек, помимо того, деревни с населением от 200 до 500 человек часто носят название города. «Городов» последнего типа в Ирландской Республике насчитывается более 200. В то же время столица Дублин с на-

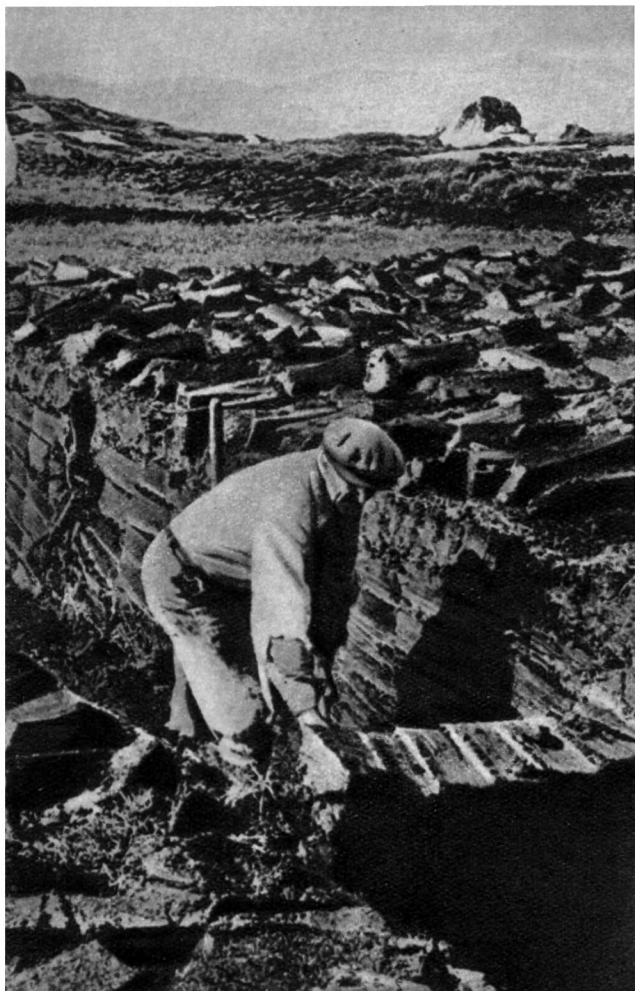
селением 522 тыс. человек сосредоточивает почти 20% всего населения страны, следовательно, на долю всех остальных городов приходится немногим более 20% жителей Ирландии.

Исторически самое плотное население сосредоточилось в западных сельских районах вдоль побережья. Английские колонизаторы, захватывавшие плодородные земли на востоке острова, оттесняли ирландских крестьян на запад. Так, на западном побережье сложилось малотоварное крестьянское хозяйство, каждая семья обрабатывала крошечный участок малопродуктивной земли. Огромным, поистине титаническим трудом ирландские крестьяне отвоевали у природы узкую полосу земли шириной в несколько километров у самого океана.

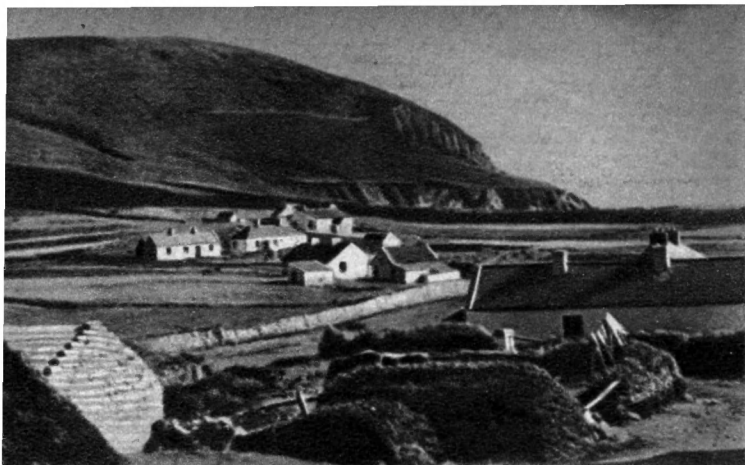
Основная масса населения Ирландской Республики живет на одиночных фермах. В деревнях сосредоточено лишь 2% населения; деревни, под которыми в Ирландии понимают поселки от 20 домов и выше, встречаются редко. Дом богатого фермера, главным образом в восточных районах, вполне современное, обычно двухэтажное здание, где имеется электричество, водопровод. Хозяйственные постройки не примыкают к дому, а находятся вдалеке. В подавляющем же большинстве районов, особенно в западных графствах, фермеры живут в домах традиционной ирландской сельской постройки. Такой дом представляет собой каменную постройку под остроконечной соломенной крышей шириной в 4—5 м, но совершенно различной длины в зависимости от потребностей хозяина. Дом обязательно побелен, и побелка тщательно возобновляется.

Еще в недавнем прошлом в Ирландии домашний скот обычно содержался под одной крышей с людьми. Ныне скот, как правило, находится в отдельном помещении, однако хлев и хозяйственные постройки либо примыкают к наружной стене жилого дома, либо находятся в непосредственной близости от него. Большинство домов отапливается торфом, и специальная пристройка для хранения торфа служит неотъемлемой частью хозяйственного двора. Хозяйственные службы, как и жилой дом, сооружаются из камня. Камень идет и на постройку изгородей, отделяющих поля от пастбищ и огородов.

В целом хуторское расселение определяет лицо страны, а нервом хозяйственной жизни сельскохозяйственных районов служат рыночные центры. Рыночные



Добыча торфа в районе Коннемара



Пейзаж в графстве Мейо



На сельской дороге

центры расположены с довольно правильными промежутками, в среднем в 15—20 км. Это «города» с населением от 500 до 5000 человек. Расстояния между «городами» возникли произвольно, они определялись временем, необходимым фермеру, чтобы на конной повозке за день съездить на рынок и вернуться домой. Исторически эти «города» возникали на месте ярмарок, а не ярмарка следовала за созданием города. Фермеры, съезжающиеся на рынок обычно раз в месяц, продают свои продукты, закупают необходимые товары в магазинах. Здесь же фермер может побывать у врача, зайти в местное отделение банка или встретиться с юристом, приезжающим ко дню ярмарки. Во многих «городах» имеются танцевальные залы, гостиницы, кабаки и кино. Каждый «город» имеет свою церковь и школу.

Жизнь в «городах» с населением в 500—5000 человек оживляется лишь на время ярмарки, которая обслуживает район, общей площадью в 100—250 кв. км. Большинство населения «городов» также занято в сельском хозяйстве или уходит на сезонные работы. Промышленности, за исключением ремесла и небольших предприятий по переработке сельскохозяйственного сырья, обычно нет. Некоторые из них являются административными центрами с соответствующими судебными и полицейскими учреждениями. В последнее время правительство Ирландской Республики разместило небольшие предприятия в таких «городах» с целью предотвратить отлив населения, однако это пока единичное явление. Общая численность населенных пунктов указанного типа примерно равна 200, а население достигает 300 тыс. человек.

В Ирландской Республике 18 городов с населением от 5 до 10 тыс. жителей и 12 городов с населением свыше 10 тыс. В основном эти города, считающиеся в стране крупными, расположены в восточной части острова. На западе лишь три значительных города: Корк, Лимерик и Голуэй. Такое размещение городов вызвало большие колебания в проценте городского населения провинций Ирландской Республики. В восточной провинции Ленстер до 60% населения живет в городах.

В Ирландской Республике сильно влияние католической церкви: 94% жителей страны — католики. Католическая церковь пустила глубокие корни в Ирландии со времен средних веков. Тогда национально-освободительное

движение ирландских крестьян иногда имело религиозную окраску, а принадлежность к католицизму служила символом борьбы против английских колонизаторов-протестантов.

ХОЗЯЙСТВО

Ирландская Республика — аграрная страна с уклоном в сторону животноводства. Стоимость сельскохозяйственной продукции в 1954 г. оценивалась в 181 млн. ирландских фунтов и в два раза превосходила стоимость промышленной продукции. В сельском хозяйстве занято свыше 40% самодеятельного населения, в промышленности примерно 15%. За последние годы несколько сокращается число занятых в сельском хозяйстве и растут кадры промышленных рабочих. Ирландия постепенно ликвидирует свою промышленную отсталость, хотя для этого предстоит еще пройти длинный путь.

Развитие промышленности в Ирландии тормозится недостатком капиталов и рядом других причин. Так, внутренний рынок страны узок, подавляющая часть крестьян ведет полунатуральное хозяйство и приобретает сравнительно мало промышленных товаров. Поэтому возможности сбыта для легкой промышленности внутри страны невелики. С другой стороны, в Ирландию попрежнему завозится масса английских товаров, серьезно конкурирующих с местной промышленностью. Развитию металлообрабатывающей промышленности и машиностроения препятствует отсутствие в стране почти всех видов необходимого сырья. 60% всего ирландского импорта составляют сырье и полуфабрикаты для промышленных предприятий. За их ввоз Ирландская Республика расплачивается усиленным экспортом сельскохозяйственной продукции.

Немногие страны мира из года в год производят такое количество сельскохозяйственных продуктов на такой же по размерам общей площади земельных угодий, как Ирландия. Однако, если учесть благоприятные природные условия — плодородие почвы и ее легкость, обилие осадков и мягкий климат, тогда достижения сельского хозяйства Ирландии вовсе не представляются столь уж крупными. Данные о росте продукции на каждого человека создают обманчивое впечатление: рост производства вызван не значительным увеличением урожаев на гектар, а

постепенным отливом населения из сельских местностей при примерно стабильной общей площади земельных угодий. Разоренная войной Западная Европа повысила уровень сельскохозяйственного производства по сравнению с довоенным периодом на 30%; в Ирландской Республике, которой не коснулась война, это повышение составило всего 13%. В отсталости сельского хозяйства кроются причины безработицы в стране, бегства из деревни.

Трудности ирландского сельского хозяйства — наследие колониального господства Великобритании. «Англия веками поработала Ирландию, доводила ирландских крестьян до неслыханных мучений голода и вымирания от голода, сгоняла их с земли, заставляла сотнями тысяч и миллионами покидать родину и выселяться в Америку»¹. Во второй половине XIX в. в Ирландии произошел аграрный переворот: страна превратилась из земледельческой в скотоводческую. Переворот был вызван не естественным развитием ирландского сельского хозяйства, а вмешательством извне, со стороны Англии. Правящие круги Англии решили сделать свою колонию источником поступления продуктов животноводства. Это потребовало превращения пашен в пастбища, что повело к сгону ирландских крестьян с земли. Для скотоводства требуется меньше рабочих рук, чем для земледелия, масса сельского населения оказалась излишней и началась широкая эмиграция. В то же время сельское хозяйство получило одностороннее развитие. Систематическое снижение посевных площадей (в настоящее время они составляют лишь 60% от уровня 1871 г.) привело к тому, что даже сократившемуся населению стало нехватать собственного хлеба и недостающее количество покрывалось ввозом из других стран.

Лишь в годы второй мировой войны, когда Ирландия была отрезана от источников продовольствия, площадь посевов зерновых возросла в два раза. Но это увеличение было достигнуто за счет запашки пастбищ, а не освоения новых земель. Между тем Ирландская Республика располагает значительным резервом свободных земельных площадей. В настоящее время под сельскохозяйственными угодьями используется 4,6 млн. га (60% всей площади

¹ В. И. Ленин. Соч., т. 20, стр. 130.

страны). Остальные 40 % отнесены к числу «неудобных» земель¹.

Экономическая жизнь страны полна контрастов. Низкая покупательная способность населения, вызванная преобладанием малотоварного сельского хозяйства, что сковывает развитие промышленности. В то же время народ в изобилии снабжен продовольственными продуктами, так как мелкий и средний фермер производит главным образом для себя. По данным ООН, в настоящее время нет другой страны в капиталистическом мире, где народ питался бы так хорошо, как в Ирландской Республике. Потребление на душу населения составляет в среднем 3480 калорий в день. Ирландская Республика, в прошлом страна, где от голода умирали сотни тысяч людей, после получения независимости сумела накормить свое население.

Финансовое положение Ирландской Республики, сравнительно с другими странами капиталистического мира, довольно прочное. Государственный долг — около 150 млн. ирландских фунтов, при росте национального дохода с 157 млн. в 1938 г. до 448 млн. в 1955 г. В современных условиях, когда государственный долг всех основных капиталистических государств далеко превышает национальный доход, Ирландская Республика представляет редкое исключение. Стабильными остаются золотые запасы страны — 18 млн. долларов в 1955 г., а резервы иностранной валюты неуклонно увеличиваются и достигли теперь 224 млн. долларов. В стране не наблюдается инфляции, рост количества денег в обращении соответствует росту национального продукта.

Сельское хозяйство

Используемая общая земельная площадь в Ирландской Республике составляет 4,6 млн. га, которые распределяются следующим образом: 3,1 млн. га пастбищ, 0,8 млн. га культурных лугов и 0,7 млн. га пашни. Уже отсюда видно, что сельское хозяйство ориентируется прежде всего на жи-

¹ Дело обстоит, однако, не совсем так: в это число входит более 500 тыс. га земель, заброшенных с 1871 по 1921 г., т. е. до установления современной площади земельных угодий. В 1949 г. было начато осуществление «Плана восстановления земель», ставящего целью улучшить ведение сельского хозяйства на площади более чем в 2 млн. га

вотноводство. Продукция животноводства дает 45 % от всей стоимости продукции сельского хозяйства страны и 40 % от всего вывоза. Удельный вес этой отрасли сельского хозяйства станет еще яснее, если учесть, что производимые корма также потребляются животноводством.

Животноводство. В последние годы поголовье скота в Ирландской Республике достигло самого высокого уровня за истекшие 30 лет. В 1954 г. насчитывалось 4504 тыс. голов крупного рогатого скота, 3113 тыс. овец, 958 тыс. свиней, 313 тыс. лошадей. Несмотря на это, общая отсталость сельского хозяйства Ирландии ощущается и в этой ведущей отрасли. По оценке ирландских экспертов, только из-за отсутствия надлежащего ветеринарного надзора животноводство ежегодно терпит убытки в 30 млн. ирландских фунтов (почти 7 % национального дохода страны).

Наиболее плодородные земли в восточной части острова сосредоточены в руках крупных фермеров-скотоводов, особенно в графствах Мит, Уэстмит и Килдэр. В этом районе происходит откорм скота перед вывозом в Великобританию. Это самый важный в Ирландской Республике район высоко специализированного животноводства, развитие которого обусловили наличие прекрасных кормов и близость главного экспортного порта Дублина, через который вывозится около 90 % живого скота. Порты Корк, Лимерик и Уотерфилд, к которым тяготеет еще один район откорма мясного скота, далеко уступают по своему значению Дублину и прилегающим графствам.

Торговля живым скотом имеет свои специфические черты. Начинается с того, что ирландские фермеры в западных районах продают телят, которых они не в состоянии выращивать. На ярмарках западных городов идет бойкая торговля, находящаяся в значительной степени в руках перекупщиков. Цены на молодняк резко меняются, фермеры, ограниченные количеством кормов, спешат продать телят, в результате для спекулянтов открывается широкое поле деятельности. Страдающей стороной, разумеется, является мелкий фермер. Проданный скот перегоняется на восток и поступает к владельцам средних ферм, где начинается его откорм. Пробыв несколько месяцев на сочных пастбищах Центральной равнины, скот попадает наконец, для окончательного откорма на крупные специализированные фермы крайнего востока. За время переме-

щения, иногда через весь остров, с запада на восток мясной скот два-три раза меняет своих владельцев.

Основные районы товарного молочного хозяйства расположены на юго-западе и севере, хотя во многих фермерских хозяйствах во всех уголках страны держат молочный скот. Свежее молоко лишь подсобный продукт. Главное внимание до войны уделялось изготовлению масла, по качеству не уступающего голландскому маслу. В районе от Корка до Лимерика, и особенно в прославленной плодородной «Золотой долине», изготавливаются высококачественные сорта масла.

В послевоенный период приобрело большое значение изготовление других молочных продуктов: сгущенного и сухого молока, несколько возросло производство сыра. Появились современные предприятия для изготовления этих продуктов. Увеличение числа постоянно действующих фабрик сухого и сгущенного молока упрочило положение крупных фермеров, которые могут гарантировать ежедневную поставку молока к сепараторам. Для бесперебойного поступления молока к сепараторам часть скота переведена на стойловое содержание. Кроме того, среди крупных и средних фермеров развилась кооперация, когда несколько хозяйств создают общее предприятие по переработке молока и изготовлению молочных продуктов. Кооперация такого рода выгодна в первую очередь зажиточным фермерам, она несколько не разрешила трудностей сбыта для мелкого фермера, а, напротив, еще более сузила его возможности продажи молочных продуктов.

Все районы молочного животноводства в то же время являются поставщиками мясного скота. В Ирландской Республике не разводят отдельно молочные и мясные породы скота. Смешанная порода ирландского скота выполняет сразу две функции: дает молоко и мясо.

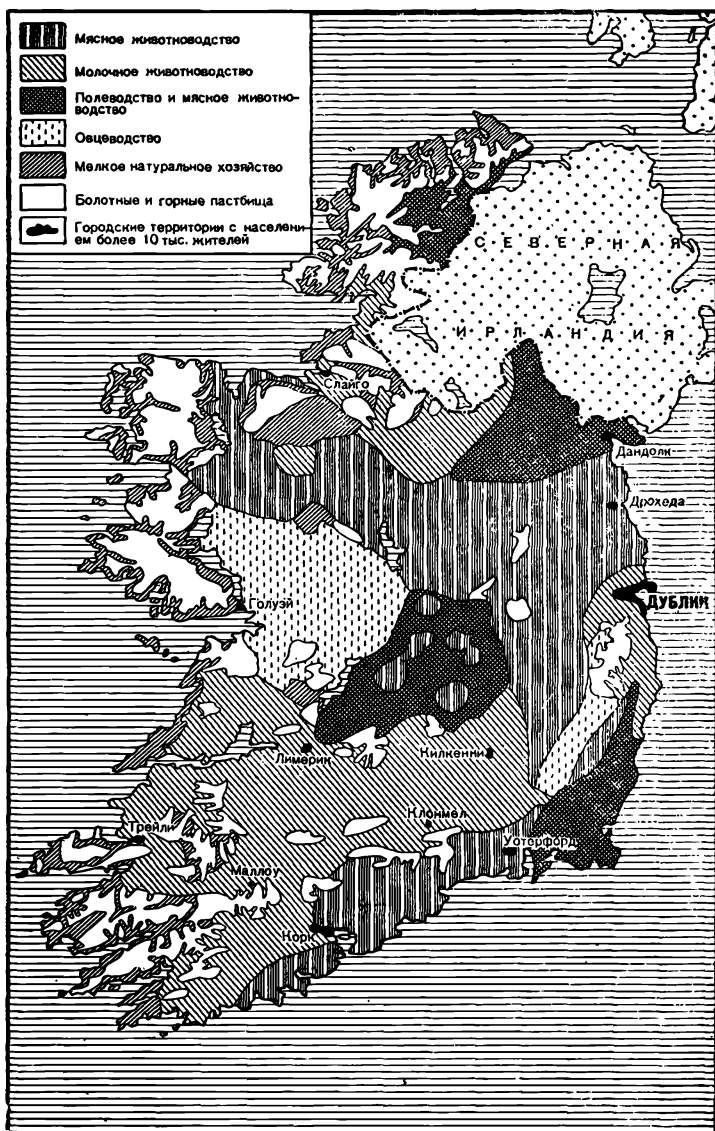
Издавна на всех горных пастбищах развито *овцеводство*. На известковых пастбищах в западной части Голуэя пасется огромное количество овец, хотя мрачный вид этой части Ирландии — оголенные склоны возвышенностей с частыми выходами карстовых пород — на первый взгляд создает впечатление бесплодной местности. Среди бедных фермеров, составляющих большинство населения «Гаэльтахта», широко используется овечья шерсть, перерабатываемая в грубошерстные ткани самым примитивным домашним способом. Западные графства, являющиеся

главными районами овцеводства, удовлетворяют в основном местный рынок. Овца часто заменяет корову бедняку. Овцеводство, как экспортная отрасль, приобретает значение лишь на самом востоке страны, где разводят мясные породы овец.

Разведение свиней не типично для ирландского сельского хозяйства. Свиноводством главным образом занимаются мелкие фермеры. Поголовье стада резко меняется в зависимости от спроса и наличия кормов. Во время войны количество свиней сократилось больше чем вдвое, так как прекратился ввоз кукурузной муки. Лишь в юго-западной части страны развито товарное свиноводство; здесь в качестве корма используется большое количество снятого молока с маслобоек. В прошлом свиноводство поддерживала бэкконная промышленность, 50% продукции которой вывозилось. В период войны экспорт бэккона по существу прекратился. Хотя за последнее время поголовье стада выросло, ирландский бэккон далеко не занял довоенного места на внешних рынках, так как сказалась конкуренция американской консервной промышленности.

До начала XX в. ирландская *лошадь* была известна во всем мире. Британская кавалерия комплектовала многие соединения выносливыми ирландскими лошадьми. Упадок коневодства в Ирландской Республике вызван не какими-либо внутренними причинами, а процессом развития техники, вытеснившей лошадь. Но и в наши дни скаковые лошади ирландских пород — неперемненные участники конно-спортивных состязаний. Силу и быстроту ирландской лошади объясняют свойствами трав, произрастающих на известковых почвах основного района коневодства — графства Килдэр. Частые конные состязания в самой Ирландии всегда собирают толпы зрителей, приходящих полюбоваться прекрасными породистыми скакунами. До сих пор в хозяйстве фермера рабочая лошадь выполняет самые различные функции. Лишь на самых бедных фермах осел заменяет лошадь, но во многих графствах ослы редкость.

Птицеводство широко распространено по всей стране, хотя всегда имело подчиненное значение. По обычаю, доходы от продажи птицы и яиц передаются женской половине фермерских семей. Специальных птицеводческих ферм в стране пока мало, но потребности английского рынка постепенно превращают эту отрасль хозяйства в



Размещение сельского хозяйства

самостоятельную. На западе фермеры все еще предпочитают держать старую породу кур — небольшую подвижную черную птицу, однако в провинции Манстер уже появились птицефермы, где откармливаются гуси, утки и особенно индейки. В 1954 г. насчитывалось 16 млн. голов различной птицы.

Несмотря на изобилие рыбы в морях, омывающих остров, в Ирландии почти нет современного *рыболовства* и механизированной рыбной промышленности. В 1954 г. в рыболовстве было занято около 10 тыс. человек, но стоимость продукции рыболовства составила всего 790 тыс. ирландских фунтов. На западном побережье, более богатым рыбой, рыбные блюда часто употребляются жителями. Однако главные рыболовецкие районы находятся на востоке. Как рыболовецкие порты выделяются Дублин и Арклоу. Ирландские рыбаки обычно не уходят далеко в море и ловят главным образом сельдь, макрель, треску, камбалу. Экспорт рыбы и рыбных продуктов, в том числе лососевых пород, к настоящему времени почти прекратился.

Земледелие. В Ирландии пахотные земли занимают менее 25 % всей площади земельных угодий, большая часть их занята посевами фуражных культур и картофелем. Производство важнейших сельскохозяйственных продуктов видно из следующей таблицы (в тыс. т.):

	1934—1938 гг. (в среднем за год)	1947 г.	1954 г.
Пшеница.	178	318	489
Ячмень	132	90	176
Овес	574	663	475
Сахарная свекла	550	488	674
Картофель	2583	2642	2248

Почти половину площади фуражных культур занимает *овес*. Посевы овса распространены повсеместно. Примерно три четверти урожая скармливается скоту, остальное потребляется в пищу. В западных графствах овес и картофель — основные продовольственные культуры. На влажных землях полуостровов Коннемара и Кэрри преобладает выращивание *картофеля*. До войны в Ирлан-

дии потреблялось примерно $\frac{3}{4}$ т картофеля на душу населения в год, оставшийся картофель использовался в животноводстве. Ныне потребление картофеля населением значительно снизилось в связи с большим расширением производства пшеницы. Крутой рост посевов пшеницы, пожалуй, самое примечательное явление в ирландском земледелии после войны. Трудно переоценить этот факт, если учесть, что до войны на 178 тыс. т пшеницы, произведенной в Эйре, приходилось 427 тыс. т импортной.

Основной район посевов *пшеницы* расположен на юго-востоке — в графстве Уэксфорд. Отсюда вдоль всего побережья на север к Дублину тянутся пшеничные поля. Хотя посевы пшеницы расширились, они еще не достигли рекордного уровня прошлого столетия, когда Ирландия была страной, экспортировавшей большое количество пшеницы в Англию. Ячмень, еще более нетерпимый к сырости, чем пшеница, возделывается на сухих почвах графства Мит и в защищенных долинах Уэксфорда. Посевы ячменя после войны претерпевали значительные колебания в зависимости от спроса пивоваренных заводов.

Фуражные культуры — *кормовая свекла* и *турнепс* выращиваются в первую очередь на востоке. В 1954 г. сбор турнепса составил около 2 млн. т, кормовой свеклы — 1 млн. т. Посевы *сахарной свеклы* тяготеют к четырем рафинадным заводам, размещение которых определило районы возделывания сахарной свеклы.

Как уже отмечалось, средние урожаи в Ирландской Республике значительно ниже, чем это позволяют природные условия. Основная причина — слабая механизация подавляющего большинства хозяйств страны, за исключением крупных ферм на востоке и юго-востоке. В мелких хозяйствах стремление использовать до конца свой крошечный участок, отсутствие севооборота ведут к истощению земли и оказывают губительное воздействие на сельское хозяйство в целом.

Ирландская Республика — страна преимущественно мелких и средних ферм. Из общего числа 380 тыс. ферм 148 тыс. хозяйств имеют менее 5 га, 90 тыс. — от 5 до 10 га, 62 тыс. — 10—20 га, 42 тыс. — 20—50 га, и только 29 тыс. ферм располагают угодьями площадью свыше 50 тыс. га. Однако в крупных хозяйствах (свыше 40 га) сосредоточено 34 % всей обрабатываемой площади, в то время как 148 тыс. ферм, имеющих участки по 5 га и меньше,

располагают только 7%. Таким образом, численно небольшая прослойка богатых фермеров сосредоточила в своих руках более трети всех сельскохозяйственных угодий в стране. Именно эта категория хозяйств дает основную товарную массу сельскохозяйственной продукции. Высокая специализация и механизация существенно снизили затраты живого труда в хозяйствах богатых фермеров. На 1000 га в крупных хозяйствах приходится в среднем в пять раз меньше работников, чем на мелких фермах. Преимуществами электричества, которым обеспечено в настоящее время 36% всего сельского населения страны, опять-таки пользуются в первую очередь крупные хозяйства.

Край крупного хозяйства — юго-восток острова, где 10—12% фермеров владеют более, чем двумя третями земли. Но общий облик сельских районов попрежнему определяют мелкие и средние фермы. Площадь ферм уменьшается по мере продвижения по стране с востока на запад и с юго-востока на северо-запад. Средние фермы характерны для южной части Центральной равнины. Не говоря уже о мелких фермах, на средних фермах нет ясно выраженной специализации. Хозяйство имеет в основном натуральный характер, продукция фермы редко выходит за пределы ближайшей местности, за исключением молодняка. Средний фермер выращивает на своем участке самые различные культуры от зерновых и картофеля до кормовых. Там, где поблизости имеются пивоваренные и рафинадные заводы, к этим культурам добавляются ячмень и сахарная свекла, если, конечно, позволяют природные условия.

Для бедного фермера важным подспорьем в его жизни служит болото. Отсюда он получает грубый корм для овец и крупного рогатого скота и топливо, которое обычно добывается в тяжелых условиях: в лучшем случае приходится работать по колено в воде под морозящим дождем, в худшем — дожди превращают поверхность болота в жидкую грязь и семья фермера обшаривает голые окрестности в поисках полусгнившего валежника. Тогда в печь идет и сухой навоз. Добывание торфа — событие в жизни фермерской семьи. На болото, которое иногда находится на порядочном расстоянии от дома, выходят в самый сухой сезон — в апреле или мае. Добывается торф при помощи лопат и инструментов особой формы, затем он перевозится на специальных тачках или в корзинах на ослах и скла-

дывается в отдельные кучи для просушки. В начале лета все работоспособные на ферме выходят на болота, стремясь запастись побольше топлива.

По официальной статистике, наемный труд сравнительно редко применяется на ирландских фермах, за исключением крупных. Традицией остается взаимная помощь, проявляющаяся в самых различных видах. Мелкие фермеры, ведущие хозяйство на крошечных клочках земли, боятся раздела своего участка. В таких хозяйствах обычно детям не выделяют отдельного участка и они продолжают работать в хозяйстве отца. Часто глава семьи уже в преклонных годах, его сыновьям далеко перевалило за сорок лет, а они остаются для соседей и родителей все теми же «парнями». Процент пожилых владельцев ферм необычайно высок. Следствием этого являются обычно позднее вступление в брак (так как обзавестись собственным хозяйством и зажить своим домом трудно), а также наличие свободных рук на ферме. Взрослые сыновья и дочери уходят на отхожие заработки, а чаще работают поблизости, на других фермах; услуги возмещаются натурой — соседи приходят помочь при уборке урожая, строительстве хозяйственных построек и изгородей, заготовке торфа. Бедные фермеры часто одалживают друг другу инвентарь, вместе добывают удобрения, что в западном прибрежном районе представляет особые трудности: ведь нужно собрать океанский ил и доставить его на поля. Распространена взаимная помощь и среди женщин. Совместный труд укрепляет и без того прочные родственные узы между фермерами, живущими в одной местности поблизости друг от друга.

Однако за «родственными» отношениями часто кроется эксплуатация беднейших фермеров, которые фактически батрачат в хозяйствах зажиточных соседей. Не получает должного возмещения и работа всех членов семьи. В этих условиях никакая статистика не может дать полного представления о распространении наемного труда в сельском хозяйстве. Отцы часто забирают детей из школ по достижении 14-летнего возраста для работы в хозяйстве. Образование, по меткому выражению ирландского географа Т. Фримена, рассматривается лишь, как паспорт для эмиграции. Ферма достается в наследство одному из сыновей, часть сыновей и дочерей еще до смерти или ухода отца на покой покидает родной край и ищет работы за морем.

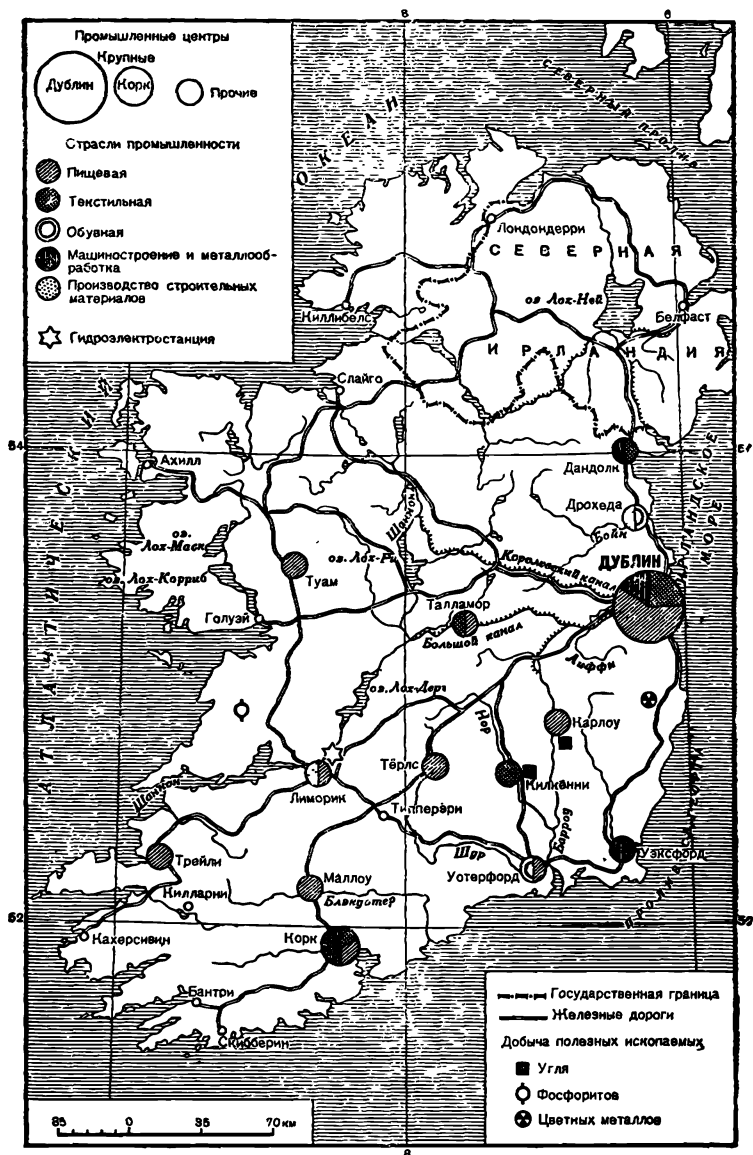
Промышленность

Добившись независимости, Ирландская Республика приступила к развитию отечественной промышленности, которая в начале 20-х годов была в зачаточном состоянии. По темпам роста промышленного производства страна стоит на одном из первых мест в Западной Европе. С 1929 по 1954 г. общий уровень промышленного производства возрос на 260 %, в Великобритании это увеличение за тот же период составило 213 %. Однако по сей день промышленность играет второстепенную роль в экономике страны сравнительно с сельским хозяйством.

Развитие *энергетики* опережает рост всех других отраслей промышленности. Если в 1929 г. в стране было произведено 0,1 млрд. квт-ч, то в 1946 г. производство увеличилось до 0,6 млрд., а в 1954 г. составило до 1,4 млрд. квт-ч. Крупнейшая в стране гидроэлектростанция на реке Шаннон около города Лимерик была сооружена немецкими специалистами в 1925—1929 гг. Мощность гидростанции 84 тыс. квт; две пятых вырабатываемой энергии идет на промышленные цели. Были также построены небольшие гидроэлектростанции — Палафука на западном склоне Ленстерской цепи и Эрн у Баллишанона. Гидростанции дают примерно около 40 % всей электроэнергии, остальные 60 % вырабатывают тепловые станции, крупнейшая из которых Дублинская работает на импортном угле. Большинство электростанций подключено к общенациональной сети.

Пятилетняя программа электрификации, принятая в 1954 г., предусматривает увеличение мощности электростанций вдвое. Уже через год программа электрификации сельских местностей была выполнена более чем наполовину, электроэнергию получили 289 сельских районов. Программа вносит существенные изменения в энергетический баланс страны, предусматривая дальнейшее уменьшение зависимости от импортного топлива — угля и нефти. Будут построены электростанции мощностью в 180 тыс. квт на торфе, в 165 тыс. квт на угле и нефти и гидроэлектростанции общей мощностью в 41 тыс. квт. Торф, таким образом, прочно войдет в энергетический баланс страны.

На первом месте в ирландской промышленности стоят отрасли, связанные с обработкой сельскохозяйственного



Размещение промышленности

сырья. Это в первую очередь относится к *пищевой промышленности*, хотя и ее нельзя назвать мощной: большая часть сельскохозяйственной продукции — живой скот — вывозится из страны и минует ирландские предприятия. Ирландский скот служит сырьем для мясной и консервной промышленности Великобритании, а не своей страны. Бэконные фабрики расположены в крупных городах Ирландии — Дублине, Корке, Лимерике, Уотерфорде. В масштабах страны бэконные фабрики сравнительно большие предприятия — на них работают по 60—80 человек. Некоторые крупнейшие фабрики существуют более 100 лет, и ассортимент их продукции включает не только бэкон, но и овощные консервы, супы и колбасы.

Сахароварение — молодая отрасль, возникшая в середине 20-х годов. В Ирландской Республике работают четыре крупных рафинадных завода в Карлоу, Терлесе, Маллоу и Туаме, снабжающие сахаром страну. Продукция заводов до войны в среднем составляла 89 тыс. т сахара в год. В 1953 г. был достигнут рекордный уровень — заводы произвели 143 тыс. т сахара.

Крупное значение в экономике страны имеет **пивоварение**, производство спиртных и безалкогольных напитков. Из ячменя изготавливаются виски, портер и пиво. Известный пивоваренный завод «Гиннес» в Дублине имеет свыше 3 тыс. рабочих и является самым крупным промышленным предприятием Ирландии. В среднем в год в стране производится около 3 млн. гл пива. Винокуренные заводы находятся в Дублине, Корке, Талламоре и других городах, находящихся в районах возделывания ячменя. Пиво в основном потребляется внутри страны, виски и портер экспортируются.

Маслодельные заводы разбросаны по всей стране. В основном это мелкие предприятия, занимающие от 5 до 10 человек. В последние годы с развитием производства маргарина, сухого и сгущенного молока возникли более крупные предприятия в Лимерике и в провинции Манстер. Ежегодное производство масла около 35 тыс. т, маргарина 7,5 тыс. т.

Предприятия **мукомольной промышленности** резко отличаются друг от друга: от небольших старых мельниц, работающих для местных фермеров, до крупных современных предприятий в портах, через которые проходит ввоз пшеницы и кукурузы. К последним

принадлежат современные предприятия в Дублине, Корке, Лимерике и Уотерфорде. С прекращением ввоза ячменя и овса, сокращением импорта пшеницы эти крупные предприятия начинают работать на местной продукции.

Второе место после пищевой промышленности занимают *текстильная* и *швейная*, которые, так же как и обувная, защищены протекционистскими тарифами. Обе первые отрасли получили заметное развитие только с начала 20-х годов, в настоящее время в швейной промышленности занято до 40 тыс. человек, а в текстильной — 10 тыс. человек, т. е. около одной трети всех промышленных рабочих. *Шерстяная промышленность* потребляет сейчас около 3,5 тыс. т шерсти, что втрое больше, чем до войны. Основой развития текстильной и швейной промышленности в Ирландии послужили кустарные промыслы — прядение и ткачество грубошерстных тканей. Широко известны легкие и теплые ирландские шерстяные ткани «твид», изготавливаемые и поныне надомниками в западных графствах, в городе Уэксфорд работает крупная фабрика, производящая пледы, одеяла и твиды. Некоторые шерстяные фабрики были основаны еще в XVIII в. Например, фабрика в Бларни (графство Корк), основанная в 1750 г., в Полмаунти (графство Уэксфорд), работающая с 1770 г. В последние десятилетия производство шерстяных и камвольных тканей развилось не только в районах овцеводства, но и на современных предприятиях в крупных городах Дублине и Корке. В этих же городах находятся текстильные фабрики, производящие хлопчатобумажные ткани из импортного сырья.

Швейная промышленность особенно круто пошла в гору: за последние 25 лет число занятых в ней увеличилось в пять раз. Предполагается дальнейшее расширение швейной промышленности с тем, чтобы полностью удовлетворить потребности населения. Уже сейчас импорт готовой одежды резко упал. Предприятия швейной промышленности размещаются в основном в главных городах, производство вязаных изделий ведется на небольших предприятиях по всей стране. В графстве Донегол кустарные промысла послужили основой развития трикотажной промышленности.

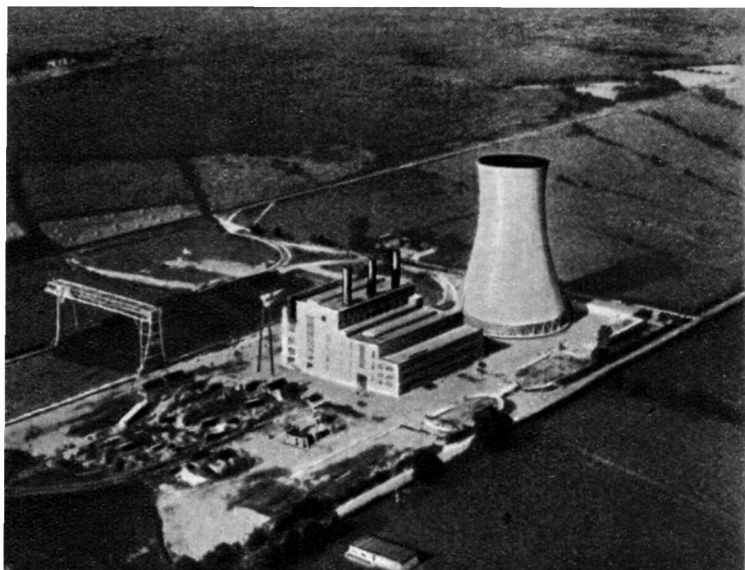
Число занятых в *обувной промышленности* увеличилось с 1 тыс. в 1930 г. до 5 тыс. в 1955 г. Соответственно расширились дубильные предприятия. Первые дубильные



Общий вид Корка



Дом фермера в графстве Донегал



Электростанция в Портарлингтоне, работающая на торфе



Ярмарка в городе Килларни

фабрики возникли в Ирландии более 120 лет назад в Лимерике, однако бурный рост их начался лишь с 30-х годов нашего столетия, когда открылись новые и были восстановлены старые предприятия. Хорошо развитая дубильная промышленность на местном сырье спасла ирландские обувные фабрики от закрытия в годы войны с прекращением ввоза кож. Три крупнейшие обувные фабрики находятся в Уотерфорде, Дрохеде и Дандолке. Дальнейшее расширение обувной промышленности, выпустившей в 1954 г. 5,4 млн. пар обуви, зависит от покупательной способности населения. Многие фермеры не в состоянии позволить себе роскошь — приобрести кожаную обувь для работы, и предпочитают пользоваться резиновыми сапогами. В сельских местностях дети сплошь и рядом ходят босыми.

Металлообрабатывающая промышленность Ирландской Республики потребляет в год около 120 тыс. т стали по сравнению со 102 тыс. в среднем до войны. По потреблению стали Ирландия стоит чуть ли не на последнем месте в Европе, в Великобритании, например, на одного человека потребляется ежегодно 324 кг стали вместо 40 кг, приходящихся в Ирландии. Единственный металлургический завод в стране находится на острове Хаулбоулайн в гавани Корка на освободившейся территории бывшей английской военно-морской базы. Наличие хорошего порта определило выбор места для этого завода, который в 1938 г. дал первую сталь. Собственная выплавка чугуна и стали покрывает незначительный процент достаточно скромных потребностей Ирландской Республики.

В Корке находится автомобильный завод Форда, построенный в 1919 г. На заводе производится сборка автомобилей из импортных частей. В 1954 г. было собрано 22 тыс. легковых и 5 тыс. грузовых автомобилей. Завод принадлежит иностранному капиталу. На небольшом заводе в Клонмеле производятся автомобильные кузова. Сборка тракторов и прицепов к ним организована в городе Ати. Многие машиностроительные предприятия расположены в Дублине и Корке. Мощность машиностроительной и металлообрабатывающей промышленности пока далеко не удовлетворяет потребностей страны.

Важнейшая отрасль машиностроения — производство сельскохозяйственных орудий. На ирландских предприятиях производятся простейшие машины и орудия. Заводы

и ремонтные мастерские находятся в различных городах страны — Корке, Лимерике, Уиклоу, Мэри-боро и Бейли-боро. Как правило, предприятия сельскохозяйственного машиностроения принадлежат иностранным фирмам, в основном английским. Важнейшие заводы расположены в Уэксфорде и Дандолке. Производство сельскохозяйственных машин и орудий растет, но оно пока покрывает около трети потребностей страны. Все более сложные машины и механизмы, главным образом тракторы, попрежнему ввозятся из-за границы. Стоимость импортной продукции машиностроительной и металлообрабатывающей промышленности выше стоимости отечественной продукции. Так, в 1954 г. импорт машин составил 18,3 млн., изделий из железа и стали до 7,5 млн. ирландских фунтов. Собственное же производство машиностроительной промышленности составило 2,9 млн., металлообрабатывающей промышленности 3,2 млн. ирландских фунтов.

Химическая промышленность в первую очередь представлена заводами по производству удобрений для сельского хозяйства. Заводы в основном работают на импортном сырье, ввозимом из Северной Африки. Выпускается главным образом суперфосфат, примерно 160 тыс. т в год, причем на протяжении последних десятилетий производство не претерпевало сколько-нибудь значительных колебаний. Производится также серная кислота, в среднем 50—60 тыс. т в год. В Корке расположен завод резиновых изделий.

Промышленность строительных материалов в основном удовлетворяет нужды страны, в год в Ирландской Республике строится около 10 тыс. домов. Крупные цементные заводы находятся в Дрохеде и Лимерике. Производство цемента увеличилось с 252 тыс. т в годы второй мировой войны до 650 тыс. т в 1955 г. Кирпичные заводы построены вблизи отложений триасовых глин, в графстве Каван. Кирпичные заводы расположены также в окрестностях Дублина.

Несмотря на сосредоточение главных промышленных предприятий в Дублине и Корке (в Дублине находятся 34% предприятий, где заняты почти 40% всех рабочих), ни первый, ни второй не могут быть названы промышленными центрами. Дублин остается прежде всего столицей и портом. Корк, сосредоточивший основные заводы тяжелой промышленности, по внешнему облику остается про-

винциальным городом. После ликвидации английской военно-морской базы численность населения Корка уменьшилась (с 80,7 тыс. в 1936 г. до 75,5 тыс. в 1954 г.). Еще в большей степени сказанное верно в отношении других ирландских городов, промышленность которых главным образом имеет местное значение.

Транспорт

Ирландская Республика располагает хорошо развитой дорожной сетью. Частично сооружение магистральных дорог имело стратегические цели, когда Ирландия была колонией Великобритании, хуторское расселение и наличие множества городков также требовали разветвленной дорожной сети. Общая протяженность дорог Ирландии достигает 78 тыс. км, из них 15 тыс. — автомобильные. По сравнению с численностью населения протяженность дорог очень высока — на 1 тыс. человек приходится 26 км шоссе-с-ных дорог. *Автомобильный транспорт* в стране быстро развивается: в 1954 г. использовалось 123 тыс. легковых и 39 тыс. грузовых автомобилей, почти втрое больше, чем до войны. Важное значение приобретает автобусное сообщение.

Конкуренция автомобильного транспорта приводит к падению значения *железных дорог*. Первая железная дорога была построена в Ирландии в 1834 г., в настоящее время протяженность железных дорог составляет около 4 тыс. км. Общий грузооборот железных дорог снизился почти до уровня 1929 г. В конце XIX в. в Ирландии широко развернулось строительство узкоколейных железных дорог, обслуживающих второстепенные направления. В период максимального развития узкоколейных железных дорог в начале XX в. в стране эксплуатировались 18 линий общей протяженностью почти в 900 км. Развитие автомобильного движения сделало нерентабельным использование большинства узкоколейных линий, в настоящее время работает только семь линий (8% всей длины железных дорог). Но и эти линии используются далеко не полностью. Между тем, население, лишаящееся удобного вида транспорта, протестует против закрытия узкоколейных железных дорог.

Хотя автобусное движение расширилось на дальних маршрутах, жители многих густонаселенных районов не

обслуживаются. Фермеры широко применяют различные повозки, в том числе на пневматических шинах, снятых со старых автомобилей. Жители самых бедных районов западных графств попрежнему переносят удобрения и торф на собственных плечах в плетеных корзинах или перевозят на ослах, по бокам которых подвешиваются большие корзины.

Ирландию называют Атлантическими воротами в Европу. Благодаря своему географическому положению остров стал важным центром *воздушных путей сообщения*. Основные аэропорты страны — Шаннон (в 23 км восточнее Лимерика) и аэропорт Дублина. Через эти аэропорты поддерживается сообщение с Америкой, они являются транзитными пунктами трансатлантических воздушных линий. В 1954 г. через аэропорты проследовало 634 тыс. пассажиров. Очень быстро расширяются воздушные сообщения внутри страны, ирландские авиационные компании получают правительственные субсидии.

Морской транспорт занимает важное место в экономике страны — почти вся ее внешняя торговля осуществляется морским путем. До войны Ирландия не имела собственного флота, сейчас под ее флагом 16 торговых судов общим водоизмещением 67 тыс. т. Объем морских перевозок весьма значителен: в среднем в год в ирландские порты прибывают суда общим водоизмещением в 7—9 млн. т. Близость английских портов обеспечивает быструю оборачиваемость судов и дает возможность интенсивно использовать небольшой ирландский торговый флот, обслуживающий около 15% всех морских перевозок страны. Самый крупный морской порт Ирландской Республики — Дублин.

Внешняя торговля

Внешняя торговля чрезвычайно важна для Ирландской Республики. От состояния внешней торговли и внешних финансовых расчетов во многом зависит благосостояние рядовых ирландских тружеников. После войны экспортно-импортные операции по стоимости примерно равны половине национального дохода страны. Ирландская Республика располагает большими капиталовложениями за границей, по различным оценкам они колеблются от 300 до 400 млн. ирландских фунтов. В то же время

экономическому развитию страны препятствует недостаток капиталов для вложения в отечественные промышленность и сельское хозяйство, поэтому в Ирландской Республике громко раздаются голоса, требующие вернуть капиталы на родину. С другой стороны, доходы от иностранных капиталовложений покрывают некоторую часть постоянного дефицита торгового баланса.

В Ирландии недостаток средств для финансирования развития народного хозяйства пытаются покрыть за счет привлечения в страну иностранного капитала. Правительство предложило нескольким государствам, в том числе США, вкладывать капиталы в Ирландской Республике. В 1950 г. иностранные капиталовложения достигали 250 млн. ирландских фунтов.

В течение последних десятилетий, за исключением военных лет, для Ирландской Республики характерен пассивный торговый баланс, т. е. превышение импорта над экспортом. Современное состояние внешней торговли страны видно из следующей таблицы:

Годы	Импорт (в тыс. фунтов)	Экспорт	Сальдо
1950	159 394	72 391	—87 003
1951	204 596	81 520	—123 076
1952	172 295	101 599	—70 696
1953	182 739	114 097	—68 632
1954	179 928	115 099	—64 829

Вплоть до настоящего времени «невидимые» доходы покрывали почти весь дефицит, однако в 1955 г. с увеличением импорта на 9% и падением экспорта на 7% выявилась тревожная картина: чистый дефицит после учета всех поступлений от заграничных капиталовложений, туризма, переводов родственников из других государств составил 35 млн. ирландских фунтов. Это явилось красноречивым доказательством отсталости сельского хозяйства страны, от которого зависит состояние ирландского экспорта. В конкурентной борьбе продукция основной отрасли экономики Ирландской Республики терпит поражение, сталкиваясь на английском рынке с продукцией высокоразвитого и механизированного хозяйства Дании, Голландии и Новой Зеландии. В 1953—1955 гг. в среднем

около 60% ирландского экспорта составляли продукты сельского хозяйства. Но за этой общей цифрой кроется резкое изменение соотношения различных статей экспорта в результате конкуренции других государств. Ирландская Республика в значительной степени потеряла экспортные рынки для масла, свинины, сузились возможности продажи за границей яиц, птицы и бэкона.

Бедущее место в экспорте занимает самая развитая отрасль сельского хозяйства — животноводство. По сравнению с довоенным 1939 г. в 1954 г. вывоз живого скота и мясных продуктов увеличился в 12 раз; в 1954 г. было экспортировано живого скота на сумму в 41,5 млн. фунтов, т. е. почти 40% от стоимости всего экспорта. Основной покупатель — Великобритания, куда отправляется почти 100% крупного рогатого скота, весь экспорт лошадей и свиней. Близость к английскому рынку и, следовательно, быстрая доставка, помимо прочих причин, обеспечили эти успехи ирландского животноводства.

Остальной экспорт состоит из продукции легкой и пищевкусовой промышленности. Раньше в Великобританию направлялся в больших количествах прославленный ирландский напиток портер, но теперь портер стал производиться в Ливерпуле. В Дублине на привозном сырье работают фабрики, выпускающие шоколад, табачные изделия, которые идут на экспорт.

Ирландская Республика вывозит небольшое количество текстильных товаров (5% всего экспорта), картон, бумагу и бумажные изделия. В 1954—1955 гг. для расширения экспорта были устроены выставки ирландских товаров в городах восточного побережья США и в Канаде.

Но до сих пор основным покупателем ирландской продукции остается Великобритания. В среднем туда идет 90% экспорта. Английский флот продолжает обслуживать больше половины внешней торговли Ирландии. Под влиянием английского спроса и развивается ирландский экспорт, малейшие колебания на английском рынке немедленно ощущаются в Ирландской Республике. Экспортная продукция легкой и пищевой промышленности, предприятия которой являются в некоторых случаях филиалами английских фирм, также учитывает особенности английского потребителя.

Ирландский экспорт в Великобритании примерно уравнивается ввозом из этой страны, что придает

определенную прочность англо-ирландским торговым и экономическим отношениям.

Из Великобритании ввозится различное промышленное оборудование и товары, уголь. Среди покупателей английских сельскохозяйственных машин Ирландская Республика стоит на втором месте после Австралии. В первые послевоенные годы ввоз из Соединенных Штатов значительно вырос, достигая иногда более 100 млн. долларов (25 млн. фунтов) в год. В то же время вывоз в США никогда не превышал 2—3% от всего ирландского экспорта ввиду трудностей продажи на американском рынке и сложности перевозки скоропортящихся продуктов через океан. Образовавшийся огромный долларовый дефицит ложился тяжелым бременем на платежный баланс Ирландии. В 1954 г. импорт из США сократился до 27 млн. долларов, т. е. был почти равен довоенному импорту. Заметные изменения происходят в торговле с Федеративной Республикой Германии, импорт из которой за два года, с 1953 по 1955 г., возрос почти в четыре раза — с 2 до 7,3 млн. ирландских фунтов.

В составе импорта Ирландской Республики происходит постепенное уменьшение ввоза продовольствия; если до войны 25% импорта занимали продовольственные товары, то теперь они составляют около 15%. Пропорционально увеличился ввоз тракторов и других сельскохозяйственных машин (в 1954 г. импортировано 4600 тракторов), подвижного состава для железных дорог, самолетов, электрооборудования, стали, железа, различных видов промышленного сырья и полуфабрикатов. Список стран, с которыми торгует Ирландская Республика, стал более разнообразным. Первое место попрежнему занимает Великобритания, дающая в среднем несколько более 50% ирландского импорта, затем следуют Соединенные Штаты и Федеративная Республика Германии (удельный вес обеих, вместе взятых, ныне колеблется в пределах 10—15%), Канада — 2—3%. Доля многих других стран в отдельности незначительна, но вместе они составляют 25—30% импорта.

ВНУТРЕННИЕ РАЗЛИЧИЯ

Несмотря на однообразное развитие экономики Ирландии в целом, с точки зрения ее основной отрасли — сельского хозяйства, — страну можно разделить на три района:

восток, где преобладает мясное животноводство, юг, специализирующийся на молочном животноводстве, и районы на севере и западе, в которых распространены мелкие фермы, ведущие смешанное малотоварное хозяйство. Промышленность Ирландии, за исключением новых отраслей в крупнейших центрах и портах Дублине и Корке, также в основном соответствует специализации этих районов. Конечно, сказанное верно лишь в отношении промышленности, перерабатывающей сельскохозяйственное сырье, возникновение металлообрабатывающих и машиностроительных предприятий указанным делением объяснить нельзя.

Восточную часть страны занимает **Центральный скотоводческий район**, ограниченный пределами Центральной низменности к востоку от бассейна реки Шаннон. Это важнейшая и самая богатая область Ирландской Республики. Разветвленная дорожная сеть стягивается к естественным воротам Центральной низменности — Дублину, обращенным на восток, где за нешироким Ирландским морем расположен основной потребитель ирландских продуктов — Великобритания. Через эти ворота в Ирландию вторгались скандинавы, а в XII в. англо-норманны построили в Дублине крепость, ставшую оплотом английского владычества.

Дублин — единственный город в Ирландии, население которого постоянно возрастает. Если за последние 100 лет население страны уменьшилось вдвое, то число жителей Дублина возросло почти в два раза. В настоящее время в Дублине вместе с его портом Дан-Лаохайр проживает свыше 550 тыс. человек.

Название столицы Ирландской Республики — Дублин — датского происхождения, ирландское название, теперь принятое почтовой службой, — Баил Афа Клиаг («город у брода, через который переброшены жерди»). Первые упоминания о Дублине встречаются в ирландских летописях III в. н. э. Дублин расположен на реке Лиффи, делящей город на «юг» и «север». С XVII в. продолжают работы по оттеснению вод залива и реки с целью расширить площадь городской застройки и увеличить глубину у причалов. Сейчас в доках Дублина могут швартоваться крупные океанские суда с осадкой свыше 7 м. Разрастаясь, Дублин поглотил окрестные деревни. Застройка города до сих пор неравномерна, до XIX в. дома богачей

в пригородах строились на большом расстоянии один от другого и окружались садами и полисадниками, занимавшими по несколько гектаров. Дублин славится своим благоустройством: в городе много парков и скверов; с запада городскую территорию ограничивает обширный «Феникс Парк». Поэтому нет ничего удивительного в том, что многие пожилые люди селятся в Дублине.

В центре города сосредоточены деловые и торговые кварталы. На центральных улицах О'Коннеля и Графтон-стрит расположено много больших магазинов, в которых работает до 20 тыс. человек (почти четверть всех лиц, занятых в торговле в Ирландской Республике); масса ресторанов и отелей, которые, однако, не всегда удовлетворяют поток приезжих.

Кварталы рядом с портом тесно застроены, здесь живет рабочее население города и остро нехватает жилищ, довольно велика скученность. Чем ближе к окраинам, тем больше пустырей, парков, садов. Окраины Дублина носят характер провинциального города.

Многие здания Дублина примечательны в архитектурном отношении. Среди них выделяются собор Св. Патрика, который построен в XIII в., собор Христианской церкви, заложенный в XI в. Ирландский банк занимает бывшее здание ирландского парламента, напротив расположено старейшее высшее учебное заведение Ирландии — «Тринити Колледж», основанное в 1591 г.

Дублин — культурный центр страны. «Тринити Колледж» вместе с расположенными в городе отделениями национального Университета насчитывает свыше 5 тыс. студентов. В Дублине находятся Национальная библиотека Ирландии, имеющая коллекцию старинных рукописей, Музей Наук и Искусств, построенный в стиле раннего ренессанса, Дом для престарелых ветеранов, известная больница Ротунда, основанная в 1745 г., и многие другие общественные здания. Католическая церковь держит в своих руках ряд средних учебных заведений. Учащиеся, съезжающиеся со всех концов Ирландской Республики, живут в интернатах под наблюдением католических монахов и монахинь.

Как столичный и административный центр, Дублин сосредоточил все правительственные и судебные учреждения.

Дублин — крупнейший экономический центр страны. Основная отрасль промышленности города — пищевкусо-

вая, работающая не только для нужд населения, но и на экспорт. Скот в основном поступает для погрузки в доках по железной дороге: в Дублине оканчиваются четыре железнодорожные магистрали страны. Портер и пиво доставляются на суда в гавани с заводов «Гиннеса» (именуемого в Ирландии «величайшим пивным заводом мира») на баржах. В районе доков находятся основные промышленные предприятия Дублина: на северном берегу Лиффи расположены элеваторы, мукомольные предприятия, верфи, на которых строятся небольшие суда каботажного плавания; на южном берегу — предприятия по переработке импортного сырья и газовый завод. В городе есть небольшие металлообрабатывающие заводы, заводы искусственных удобрений, стекольные фабрики. Всемирную известность приобрели кондитерские и шоколадные фабрики «Джэкоба и К^о», продающие свою продукцию далеко за пределами страны.

Сельское хозяйство вблизи Дублина в основном обслуживает население этого крупного центра и нетипично для востока страны: здесь развито молочное животноводство, огородничество и садоводство.

На запад от Дублина почвы ухудшаются, плодородные угодья графств Дублин и Мит постепенно переходят в заболоченную местность к Килдэру. Ближе к реке Шаннон среди болот встречаются вытянутые гряды уплотненных ледниковых пород — озы. Некоторые озы состоят из одной гряды высотой 10—30 м, другие — из ряда параллельных валов. Самые длинные озы достигают 30 км, они издавна служат естественными дорогами через болота, встречаются озы шириной до 100 м. Центральная низменность ближе к Дублину от Уэстмита до Килдэра почти сплошь занята сельскохозяйственными угодьями, улучшенные пастбища этого района носят название откормочного пояса.

На крупных фермах (свыше 40 га) скот находится примерно в течение года перед отправкой на бойни Великобритании. В откормочном поясе подавляющее большинство скота составляют животные старше двух лет. Пашня занимает незначительную площадь (менее 20%) по сравнению с улучшенными пастбищами.

Промышленность района носит случайный характер, большинство городов развилось как торговые центры. В городе *Дрохеда* (16,3 тыс. жителей) на реке Бойн рас-

положен ливоваренный завод, обувная фабрика, завод химических удобрений. *Дандолк* (18,5 тыс. жителей) представляет собой крупный железнодорожный узел и порт на севере по ввозу угля, имеются железнодорожные мастерские, металлообрабатывающий завод. Работает довольно крупная обувная фабрика и предприятия пищевкусовой промышленности.

На запад и юго-запад от Дублина характер сельского хозяйства несколько меняется. Уменьшаются размеры ферм, хотя крупный рогатый скот разводят и здесь, возрастает значение мясного овцеводства и свиноводства. В двух главных городах *Талламор* (5,9 тыс. жителей) и *Клара* (1,6 тыс. жителей) находятся фабрики, вырабатывающие шерстяную и камвольную пряжу.

Южный район молочного животноводства охватывает южные графства страны. На западе теплые зимы, обилие осадков обусловили пышную даже для Ирландии растительность. Мягкий южный климат делает этот район особенно привлекательным. Болот сравнительно с Центральной низменностью меньше. В графстве Керри много садов, роши, цветущие луга. Большая часть сохранившихся лесов растет на крутых склонах «гленов», пересекающих горы. Береговая линия графств Керри и Корк, занимающих крайний юго-запад Ирландии, сильно изрезана, у побережья множество островков. Почти всю поверхность этого участка Ирландии занимают горы, среди них выделяется одно из самых живописных мест страны — озеро Килларни, расположенные в красивой лесистой долине. Этот район известен туристам многих стран мира.

На севере района расположены графства Лимерик и Клэр, разделенные длинным эстуарием Шаннона. Растительность Клэра в высшей степени разнообразна. Сильные, но теплые ветры Атлантики не благоприятствуют росту деревьев в этом районе, представляющем собой своеобразный естественный ботанический музей, зато здесь встречаются низкорослые представители альпийской, средиземноморской и американской флоры. Густо поросшие участки чередуются с пятнами голых каменистых пород. Много карстовых образований, в галереях под поверхностью часто протекают ручьи и реки, то выходящие на поверхность, то вновь исчезающие на несколько километров под землей. К северу от графства

Клэр тянется «озерный край»; где в засушливые годы вода из озер уходит и дно их покрывается травой, при обильных осадках озера вновь наполняются водой.

В южном районе проживает около трети всего населения страны. Земли в долинах и на пологих склонах возвышенностей тщательно обрабатываются. В отличие от Центрального района промышленность неразрывно связана с сельским хозяйством и, за исключением Корка и его ближайшего окружения, занята только переработкой сельскохозяйственного сырья. Размеры ферм на юге в общем меньше, нежели в Центральном районе. Здесь преобладают средние фермы. В земледелии основное место занимает выращивание фуражных культур. Но большая часть сельскохозяйственных угодий используется под улучшенные пастбища для крупного рогатого скота; коровы составляют примерно 35% стада. Мясной скот является основной товарной продукцией на большинстве ферм в графствах Типперэри, Уотерфорд и Килкенни. В долинах Корка находится второй по значению откормочный район скота, идущего на экспорт.

На западе специализация и товарность молочного хозяйства резко возрастают по сравнению с восточной частью южного района. Основную массу молочной продукции поглощают маслодельни, заводы молочных концентратов. Лишь незначительная часть свежих молочных продуктов продается в городах. Продукция, получаемая на мелких фермах, потребляется в основном самим населением. Основная товарная продукция — телята, которых отправляют для продажи на север, непосредственно крупным фермерам откормочного пояса. Если на западе сепараторы поглощают до 80% всего производимого молока, то на востоке фермеры продают этим предприятиям всего 10—15% молока. В той или иной степени по всему югу распространено свиноводство; на востоке, в районе Ленстерской цепи, оно почти целиком вытесняется овцеводством.

Экономическим центром Южного района служит город *Корк*, расположенный на юго-западе, на реке Ли. Это второй после Дублина город и порт страны. Корк, как и другие крупные населенные пункты Ирландии, древний город, возникший в VI в. н. э. Корк расположен в глубине эстуария, где не сказывается влияния значительных в этом районе приливов и отливов. К набережным Корка

могут приставать самые крупные океанские суда с осадкой до 10 м.

В самом городе проживает 75 тыс. человек, с пригородами население превышает 100 тыс. В Корке, в основном застроенном в XVIII—XIX вв., преобладают здания из кирпича и красного песчаника, сочетающихся с белым известняком, придающим городу своеобразный облик. В центре много монументальных зданий, исторических памятников. В городе находится университет. Окраины застроены бессистемно, в рабочих кварталах ощущается недостаток жилищ.

В течение столетий через Корк проходила торговля маслом, и в настоящее время в городе развита пищевкусовая промышленность. В районе порта расположены верфи, мукомольные и пивоваренные заводы. Есть предприятия шерстяной промышленности. Все перечисленные отрасли традиционны для Корка. В последние десятилетия, как уже отмечалось, в Корке разместились небольшие заводы тяжелой, машиностроительной и электротехнической промышленности.

На западе района выделяется город *Лимерик* (51 тыс. жителей). Он расположен у эстуария Шаннон. Лимерик в основном транспортный и торговый центр, небольшая промышленность занята переработкой сельскохозяйственного сырья. Вывоз скота через порт Лимерика, имеющий пловучий док и причалы, позволяющие принимать крупные суда, незначителен. Поскольку морским путем до Великобритании далеко, скот перевозится по железной дороге к Дублину. Экспорт главным образом состоит из молочных продуктов.

В районе Лимерика находится крупнейшая в Ирландии Арднакрашская гидростанция на реке Шаннон. У гидростанции сооружена плотина высотой в 36 м. Вода к гидростанции подводится по каналу, частично прорубленному в скалах. Два шлюза позволяют проводить через гидростанцию речные суда и баржи.

Заметное значение в экспорте всего района играет *Уотерфорд* (29 тыс. жителей) у устья реки Шур. *Килкенни* (10 тыс. жителей), расположенный в среднем течении реки Нор, старинный город со множеством исторических памятников, древняя столица Ирландии. В настоящее время вблизи Килкенни находится главный горнодобывающий район страны — Каслкомерский угольный бас-

сейн. Следует отметить город Нен — в 30-х годах здесь построен единственный в Ирландии алюминиевый завод.

Северный и западный районы со смешанным хозяйством охватывают провинции Коннот и Ольстер. Графства Ольстера тяготеют в хозяйственном отношении к северо-востоку, находящемуся в составе Великобритании. Сюда направляется не только продукция сельского хозяйства, но и ирландские сезонные рабочие. Государственная граница между Ирландской Республикой и Великобританией, с точки зрения охраны, мало похожа на границу между двумя государствами: контрольные пункты существуют только на железнодорожных станциях и основных автодорогах. Между тем есть много неохраняемых второстепенных дорог. Искусственно проведенная граница разделила единый в этнографическом и хозяйственном отношении район. В ряде населенных пунктов по одной стороне улицы дома находятся в Ирландской Республике, по другой — на британской территории. Железные дороги от городов Донегола в Дублин проходят через британский Ольстер. Автомобилисты также часто предпочитают прямой проезд круглому пути через территорию Ирландской Республики.

На крайнем северо-западе района — Донеголе — облик местности мрачный, безжизненный. Сильные ветры с Атлантического океана заносят на несколько километров в глубь страны мелкие брызги морской воды. Большие пространства занимают болота, встречающиеся и на высоких плато горных массивов. Вдоль побережья преобладают высокие обрывы, лишь изредка прерываемые низкими берегами с песчаными дюнами. Центральная часть Донегола занята возвышенностями, над которыми господствует горная цепь Эрригал и Макиш, достигающая 750 м над уровнем моря. К востоку возвышенности переходят в низменность.

По мере удаления от побережья влажность постепенно снижается, особенно в защищенных долинах. Появляются отдельные рощи вдоль укрытых ручьев и в долинах рек. Преобладают северные породы — дуб, береза. Каменные склоны возвышенностей поросли вереском и мхом. Стены домов увиты вьющимися растениями, быстро зарастают даже соломенные крыши заброшенных домов. Около трети всей площади района, за исключением До-

негола, занимают грубые пастбища на переувлажненных почвах и болотах.

Восточная часть рассматриваемого района примыкает к центральному скотоводческому району, поэтому трудно указать на различия в хозяйстве между ними. Но к западу характер земледелия резко меняется. Исчезают крупные фермы, самые зажиточные фермеры имеют наделы не более 15—20 га.

Рассматриваемый район — вторая по значению область молочного животноводства в Ирландской Республике, снабжающая Ольстер. Молочное животноводство менее специализировано, по сравнению с югом Ирландии. От 25 до 50% крупного рогатого скота на фермах составляют коровы, но только в районах Литрима и Слайго примерно половина фермеров отвозит свою продукцию на сепараторы. На остальных фермах молочные продукты потребляются на месте. В земледелии господствует ручной труд, обрабатываемые участки, как правило, не превышают одного гектара. Скот в большой степени зависит от обширных в этом районе грубых пастбищ, чем от возделанных кормовых культур.

Даже на востоке этого района большинство ферм не дает устойчивого дохода и семья ищет отхожих промыслов. Отток населения влечет за собой сокращение обрабатываемой земельной площади. Часто среди пустошей и болот встречаются развалившиеся дома, остатки изгородей, окружающие некогда использовавшиеся угодья. Недостаток не только машин, но и рабочих рук ведет к тому, что грубые пастбища постепенно расширяются за счет культурных лугов.

Города чрезвычайно редки, единственный заметный центр — *Слайго* (13 тыс. жителей), находящийся на западном побережье. Слайго — торговый город, обслуживающий обширную территорию. Для населения города рыболовство важнее, чем небольшие молочные и бэконный заводы. В районе Слайго ведется добыча угля, которая, однако, не стала основным занятием для работающих на шахте горняков. Они попрежнему живут на фермах.

Западный район Ирландии, хотя занимает почти половину площади страны, населен крайне редко. Население здесь менее полумиллиона. Это самая бедная часть Ирландской Республики, в южной части Донегола используется лишь 10% всей земельной площади. За последние

100 лет площадь улучшенных пастбищ на западе с отливом населения уменьшилась вдвое. Однако на западе же расположены так называемые перенаселенные районы, где мелкие фермеры задыхаются в тисках земельного голода. Этот парадокс объясняется крайне неравномерным заселением района. Суровые природные условия на обширных пространствах района мало благоприятствуют развитию сельского хозяйства; население сосредоточивается в узких долинах и прибрежной полосе. Но возделывание земли и здесь требует огромных усилий, что ведет к забрасыванию полей.

Главная отрасль сельского хозяйства — животноводство, в горных районах возрастающее значение приобретает овцеводство. Фермы — самые маленькие по размеру в Ирландской Республике (в среднем 3 га). Фермеры ведут полунатуральное хозяйство. Распространено домашнее изготовление сыра, переработка шерсти в грубые ткани.

Отсутствие сколько-нибудь значительных городов делает невозможным получение побочных заработков. Единственная подсобная отрасль хозяйства — добыча торфа, который иногда дает скромный доход от продажи. Из этого района идет постоянная и сезонная эмиграция. Только денежные переводы от родственников, восполняющие в какой то степени часть скромного бюджета, удерживают большинство мелких фермеров на родных местах.

Большинство городов незначительны, выделяется лишь *Голуэй* (20 тыс. жителей), который является центром провинции Коннот. В основном Голуэй торговый город, что определило развитие его промышленности. Предприятий по переработке сельскохозяйственного сырья в городе почти нет, однако есть заводы сельскохозяйственного инвентаря, фабрики по производству кормовых концентратов и удобрений. Голуэй находится в районе «Гаэльтахта», в провинции Коннот самый высокий процент населения, считающего гэльский язык родным. В городе имеется университет с преподаванием на гэльском языке, являющийся основным центром возрождения гэльской культуры.

80 коп.

